

**UCHWAŁA NR V/45/2024
RADY GMINY OBROWO**

z dnia 16 września 2024 r.

**w sprawie przystąpienia do sporządzenia miejscowego planu zagospodarowania przestrzennego
Gminy Obrowo w miejscowości Osiek nad Wisłą, dz. nr geodezyjny 2161/4.**

Na podstawie art. 18 ust. 2 pkt 5 ustawy z dnia 8 marca 1990 r. o samorządzie gminnym (Dz. U. z 2024 r. poz. 609, 721) w związku z art. 14 ust. 1, 2 i 4 ustawy z dnia 27 marca 2003 r. o planowaniu i zagospodarowaniu przestrzennym (Dz. U. z 2024 r., poz. 1130) uchwała się, co następuje

§ 1. Przystąpić do sporządzenia miejscowego planu zagospodarowania przestrzennego gminy Obrowo w miejscowości Osiek nad Wisłą, dz. nr geodezyjny 2161/4.

§ 2. Granice obszaru objętego planem oznaczono na mapie stanowiącej załącznik graficzny do niniejszej uchwały.

§ 3. Miejscowy plan zagospodarowania przestrzennego, o którym mowa w §1 należy sporządzić w skali 1: 1000.

§ 4. Wykonanie uchwały powierza się Wójtowi Gminy.

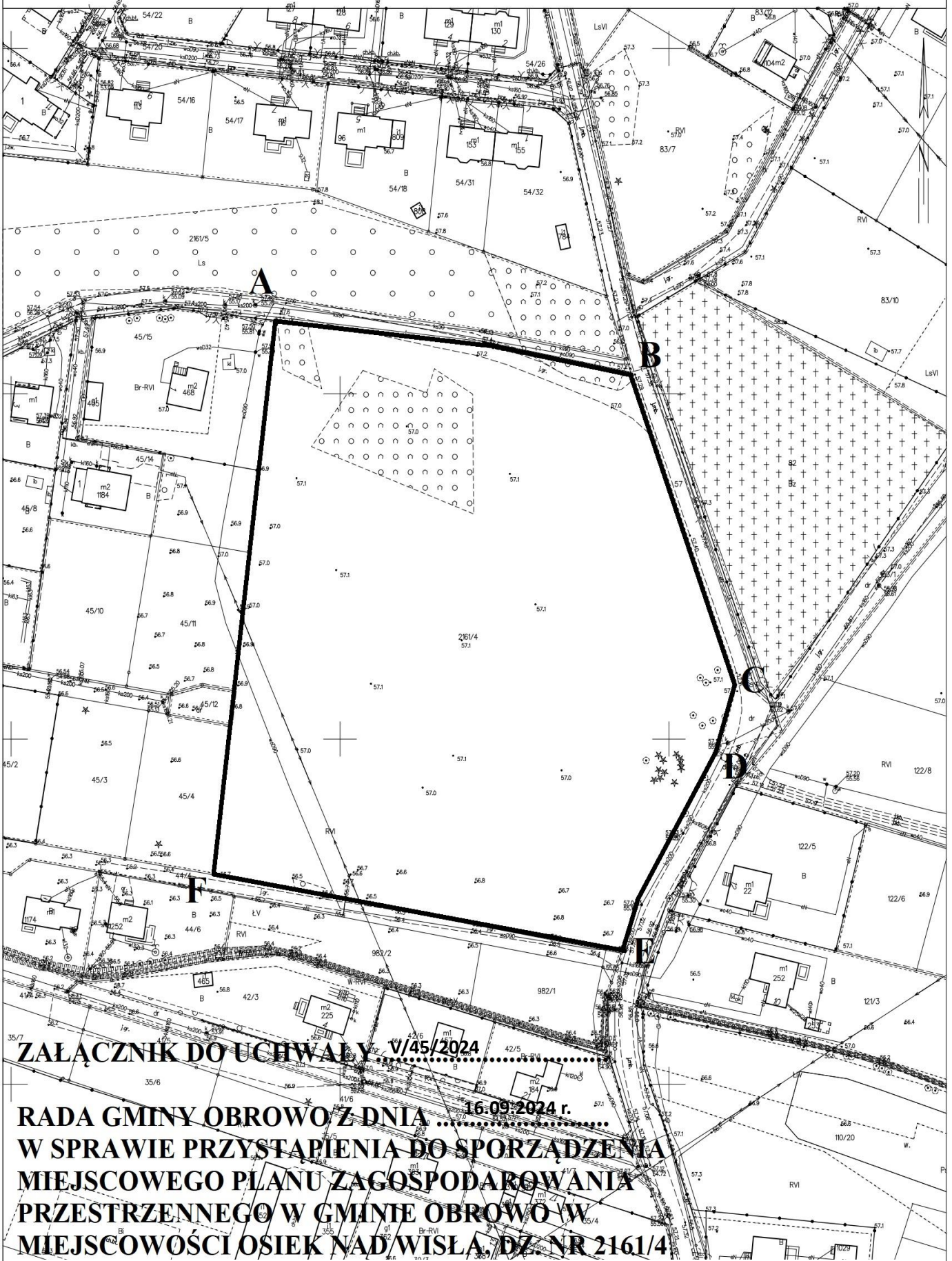
§ 5. Uchwała wchodzi w życie z dniem podjęcia i podlega ogłoszeniu na tablicy ogłoszeń w Urzędzie Gminy.

Przewodniczący Rady Gminy

Wiesław Popławski

MAPA ZASADNICZA
SKALA 1:1000

Układ odniesienia: PL-ETRF89, układ wsp. płaskich: PL-2000 strefa 6 (18°), układ wys.: PL-EVRF2007-NH



ZAŁĄCZNIK DO UCHWAŁY V/45/2024

RADA GMINY OBROWO Z DNIA 16.09.2024 r.
W SPRAWIE PRZYSTAPIENIA DO SPORZĄDZENIA
MIEJSCOWEGO PLANU ZAGOSPODAROWANIA
PRZESTRZENNEGO W GMINIE OBROWO W
MIEJSCOWOŚCI OSIEK NAD WISŁĄ, DZ. NR 2161/4

Uzasadnienie

Obszar objęty uchwałą obejmuje działkę ewidencyjną nr **2161/4** o łącznej powierzchni 2,2200 ha, stanowiącą użytek RVI, położona w miejscowości Osiek nad Wisłą, gm. Obrowo, która ma zostać przeznaczona pod cele rekreacyjne, boisko, plac zabaw i parking.

Obecnie na całym tym obszarze nie ma miejscowego planu zagospodarowania przestrzennego, a jego brak sprawia, że prawidłowe gospodarowanie przestrzenią jest znacznie utrudnione. Sporządzenie planu posłuży uporządkowaniu zasad zagospodarowania i zabudowy terenów, w tym rozgraniczeniu poszczególnych funkcji. Należy nadmienić, iż działki sąsiednie zabudowane są budynkami mieszkalnymi i gospodarczymi, ponad to w niedalekim sąsiedztwie również znajdują się tereny leśne.

Zgodnie ze studium uwarunkowań i kierunków zagospodarowania przestrzennego gminy Obrowo działka ewidencyjna nr **2161/4** w miejscowości Obrowo znajduje się w strefie usług turystycznych.

Na podstawie art. 14 ust. 5 ustawy z dnia 27 marca 2003 r. o planowaniu i zagospodarowaniu przestrzennym Wójt Gminy Obrowo wykonał analizę zasadności przystąpienia do sporządzenia miejscowego planu zagospodarowania przestrzennego dla obszaru objętego uchwałą i stopnia zgodności przewidywanych rozwiązań tego planu z ustaleniami studium uwarunkowań i kierunków zagospodarowania przestrzennego gminy Obrowo. Analiza wykazała, że sporządzenie planu będzie służyło uporządkowaniu struktury przestrzennej omawianego obszaru.

W związku z powyższym podjęcie uchwały uważa się za zasadne.